

Richtlijnen voor het gebruik van Rijngas heftruckgasflessen (HCS)

Hartelijk dank voor het kiezen van een hoogwaardig concept ten behoeve van de LPG voorziening van heftrucks. Er is alles aan gedaan om ervoor te zorgen dat er probleemloos en veilig gewerkt kan worden met dit concept, gebruik makend van een speciaal ontwikkelde lichtgewicht aluminium fles. Lees voor gebruik deze richtlijnen aandachtig door.

Let op: deze fles is speciaal geconstrueerd voor vloeistofafname en mag uitsluitend gebruikt worden voor aandrijving van verbrandingsmotoren. Gebruik als normale propaangasfles is niet mogelijk en kan tot zeer gevaarlijke situaties leiden. Fles dient liggend gebruikt te worden. Bij twijfel altijd contact opnemen met Rijngas. Telefoon 0315 655500
De fles is en blijft eigendom van Rijngas BV, en mag onder geen enkele voorwaarde door een ander gevuld worden.

Productinformatie:

De fles is geconstrueerd volgens de Europese richtlijn voor drukvaten π 0035.

De fles heeft een bruto waterinhoud van 33,3 liter.

De fles wordt maximaal voor 80 % gevuld met vloeibaar propaangas. (ca 27 ltr.)

Gewicht van deze vulling is 14 kg.

Gewicht van de fles zelf is ca 7 kg.

Uit de fles wordt, door het openen van de afnamekraan, het product in vloeibare vorm afgenomen.

Verplichte periodieke herkeuringen worden door Rijngas georganiseerd.

Werking:

De gasinstallatie voor de heftruck moet gevoed worden met vloeibaar gas (LPG). In de verdamper van de heftruck, wordt deze omgezet in dampvormig gas en naar de carburateur geleid. Om dit te bewerkstelligen, is de afnamekraan van de fles voorzien van een dippijp welke tot op geringe afstand naar de wand van de fles loopt.

Om de verbrandingsmotoren optimaal te laten functioneren en de vloeistof maximaal te benutten, is het van belang de fles juist te positioneren.



Het komt voor dat bij overschakeling van andere flessen of tanks naar HCS flessen, de steun aangepast moet worden of dat er een nieuwe steun (flessenhouder) gemonteerd dient te worden. Het plaatsen van een speciale Rijngas flessenhouder, garandeert een juiste en veilige plaatsing van de fles en heeft daarom de voorkeur.

Het plaatsen van de fles:

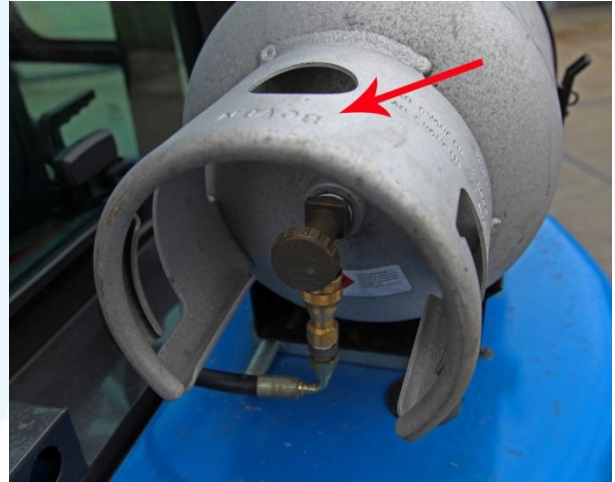
Controleer de fles op lekkage en gebreken (zoals bijv. scherpe deuken, beschadigingen kraag, voering of van de insteeknippel ect.)

Bij lekkage van de fles met een gesloten kraan, moet deze op een veilige en goed geventileerde plaats in de buitenlucht gezet worden en de leverancier worden ingelicht.

Bij lekkage met geopende kraan, fles dicht draaien en apart zetten.

Defecte en/of lekkende flessen duidelijk markeren en melden bij het ophalen van de gasflessen.

Controleer of de kraan op de fles dicht staat.
Leg de fles op de ondersteuning, zodanig dat de nippel van de kraan van de fles naar beneden wijst. Het opschrift **BOVEN** is dan zichtbaar op het hoogste punt van de kraag.
De fles vastzetten op de steun met behulp van de spanband of beugel.
Is de steun voorzien van een Rijngas flessenhouder met positioneringspen, dan zal bij goede plaatsing van de fles, de pen in dat gat van de voering vallen die in lijn loopt met de nippel van de kraan.



Het aansluiten van de fles:

Draag geschikte werkhandschoenen alvorens u start met het aansluiten van de fles.
Controleer de slang en de snelkoppeling op lekkage en gebreken. Ondeugdelijke slangen en koppelingen dienen direct vervangen te worden.

Trek de ring van de snelkoppeling naar achteren en schuif deze over de nippel van de fleskraan.

Is de koppeling ver genoeg over de nippel geschoven, dan zal de ring in de oorspronkelijke positie terugkeren. De verbinding is nu tot stand gebracht.

Het kan voorkomen dat de er veel kracht gebruikt moet worden om de koppeling over de nippel te schuiven. Dit wordt veroorzaakt door een hoge gasdruk tussen nippel en afsluitkraan. Deze druk kan weggenomen worden, door de fleskraan even te openen en weer te sluiten. De gasdruk wordt dan genivelleerd met de druk in de fles, waardoor het aankoppelen makkelijker gaat.

Zorg dat de gasslang niet onder grote spanning komt te staan. Dit kan meestal voorkomen worden door een kniestukje direct aan de koppeling te monteren. Zie afbeelding boven.

De kraan van de fles openen en de verbinding controleren op lekkage.

De heftruck is nu gereed om te rijden.

Het afkoppelen van de flessen:

Sluit de kraan op de fles.

Trek de ring van de snelkoppeling naar achteren en schuif deze van de nippel.

Haal de fles van de heftruck.

Berg de fles op de daarvoor bestemde plaats.

Zorg bij het wisselen dat de flessen die het eerst aangevoerd zijn, het eerst gebruikt worden (first in first out). Dit in verband met de controle en herkeuring van de flessen.

Kenmerken vloeibaar propaan/LPG:

Voor informatie over vloeibaar propaan verwijzen wij u naar de meegeleverde veiligheidsbladen.